

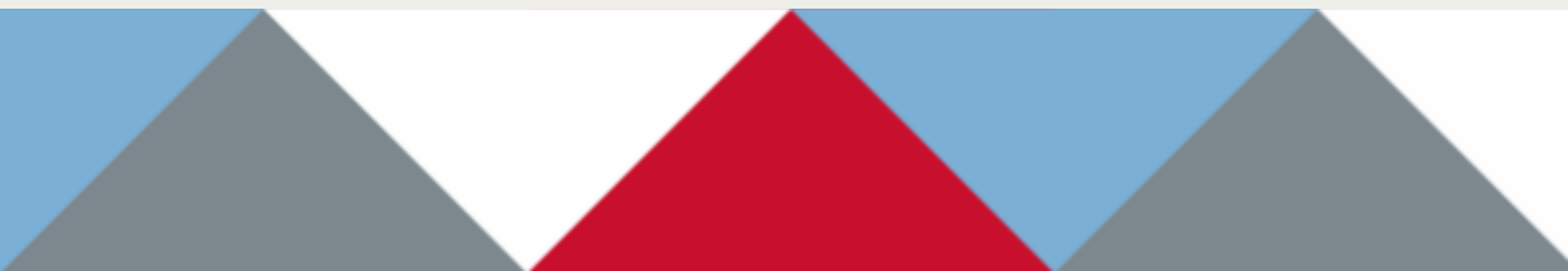
# Regarder vers l'avenir

Rapport annuel 2025

# Table des matières

---

Message de la direction.....	3
Reconnaissance territoriale.....	6
Conseil d'administration.....	7
Pour l'avenir : Bâtir notre force collective.....	8
Bâtir un secteur à but non lucratif plus équitable.....	10
Adhésion à Imagine Canada.....	12
Politiques publiques et défense des intérêts.....	14
Recherche et analyse.....	17
Un équilibre basculant? Tendances des dons de bienfaisance 1997-2022.....	18
Cultiver la générosité : comprendre et mobiliser la population multiculturelle canadienne pour les dons de bienfaisance.....	19
L'humain derrière la mission : portrait de la main-d'œuvre du secteur à but non lucratif au Canada.....	19
Pratiques PRISME : Favoriser les partenariats engagés entre entreprises et organismes communautaires.....	20
Saine gouvernance et leadership dans les organismes dirigés par leur fondateur ou fondatrice.....	20
Une main-d'œuvre communautaire outillée pour l'avenir : compétences numériques au sein des OBNL.....	21
Services et programmes.....	23
Normes.....	24
Connexion subvention.....	25
PRISME.....	26
Intervalles RH.....	27
CCRNO.....	28
Sommaire financier.....	29
Remerciements.....	30
Nos bénévoles.....	31
Nos donateurs et donatrices.....	35
Nos membres.....	36
Organismes agréés.....	37
Remerciements et crédits.....	42





**Message de la  
direction**

Si 2024 nous a montré que le secteur de la bienfaisance et à but non lucratif est plus fort lorsque nous unissons nos forces, nous avons constaté en 2025 qu'afin d'exploiter cette force nous devons cibler davantage nos efforts. Les partenariats, coalitions et la mobilisation collective forgées au cours des années ont ainsi révélé leur caractère essentiel.

L'instabilité grandissante si caractéristique de 2025 a éclaté au grand jour à différents moments de l'année. L'environnement géopolitique global et l'instabilité au sud de la frontière ont créé un moment galvanisant au Canada et un effet fédérateur dans sa population. Cette énergie cohésive n'a guère échappé au secteur caritatif. Les élections fédérales sont venues accentuer ce sentiment d'incertitude parmi les organismes devant un éventuel changement du paysage politique et ses conséquences pour le secteur et ses communautés.

En même temps, les répercussions de l'incertitude relative au commerce international ont causé de l'appréhension parmi les dirigeants et dirigeantes du secteur. L'instabilité grandissante du financement a affecté l'ensemble du milieu, créant encore plus d'incertitude pour les organismes de toute taille et dans tous les sous-secteurs. Pour plusieurs d'entre eux, cette pression coïncidait avec une augmentation persistante de la demande pour leurs services. Pourtant, dans cette phase déstabilisante, nous avons aussi vu l'occasion de créer du nouveau plutôt que de revenir à nos anciennes façons de faire. Nous avons reconnu l'occasion d'explorer l'avenir possible de notre secteur et de mettre nos efforts au service de cette ambition, avec clarté et détermination.

C'est cette clarté qui a guidé le travail d'Imagine Canada en 2025 et, peut-être de la façon la plus notable, le développement et le lancement de notre nouveau Plan d'action stratégique quinquennal Bâtir notre force collective. Le Plan offre un cadre cohérent pour notre travail qui vise à renforcer tant les organismes que les systèmes qui influencent leur capacité à réussir. Il met l'accent sur un impact à long terme qui s'adapte aux réalités changeantes de notre secteur. Le processus de consultation auprès de plus de 600 parties prenantes s'est conclu sur un message sans équivoque : Imagine Canada occupe une place unique dans le secteur caritatif. Afin de tirer pleinement parti de cette position, nous devons procéder à un recadrage ciblé, miser sur notre perspective pancanadienne afin de réunir et de connecter les membres du secteur, et défendre avec aplomb les sujets prioritaires de notre milieu. Le Plan, qui s'articule autour de trois ambitions et axes stratégiques, est résolument orienté vers l'avenir et conçu pour permettre aux organismes de bienfaisance et OBNL du pays de demeurer forts, dignes de confiance et prêts pour ce que l'avenir leur réserve.



Une initiative pluriannuelle illustre particulièrement bien les axes définis. Lancée au printemps 2025, elle culminera dans une campagne nationale de relations publiques et de marketing à l'automne 2026. Ce projet a pour but d'aider la population à comprendre ce que nous, comme membres du secteur, savons déjà : les organismes de bienfaisance et OBNL sont essentiels à la santé et au bien-être des communautés.

Chacun des projets et programmes présentés dans le Rapport annuel 2025 s'inscrit dans un effort plus large, celui de construire un secteur encore plus résilient et mieux outillé pour servir les communautés. Qu'il s'agisse de rapports de recherche, d'initiatives de politiques et de plaidoyer, ou de ressources pour le développement des capacités, chaque élément a joué un rôle crucial pour assurer la viabilité à long terme des organismes de bienfaisance et des OBNL au Canada.

L'année 2025 a été exigeante pour le secteur et les personnes au cœur de son fonctionnement. Pourtant, nous observons aussi de véritables raisons d'espérer parmi les organismes aux côtés desquels nous avons le privilège de travailler. Depuis toujours, notre secteur se définit par sa capacité de s'adapter, d'être présent pour les gens qui dépendent de lui, et de continuer à avancer malgré un avenir incertain.

Tout ce travail ne serait possible sans les efforts de nombreuses personnes. Toute notre reconnaissance va aux membres de notre personnel et de notre conseil d'administration, ainsi qu'à nos bénévoles. Votre bienveillance, votre expertise et votre dévouement sont depuis toujours et demeureront indispensables pour le travail d'Imagine Canada. À tous les organismes remarquables qui composent le secteur de la bienfaisance et à but non lucratif, notre équipe est profondément reconnaissante et honorée d'emprunter ce chemin avec vous. Ensemble, avançons avec détermination.



**Bruce MacDonald**  
Président-directeur général



**Charlene Krepiakovich**  
Présidente du CA

# Reconnaissance territoriale

---

À Imagine Canada, notre travail, nos activités, nos opérations, notre équipe et notre réseau dépendent des territoires des nations qui nous offrent un espace physique, des moyens de subsistance, une sécurité et une communauté pour s'établir, travailler et s'épanouir.

Notre siège social est situé sur le territoire de nombreuses nations, notamment les Mississaugas de Credit, les Anichinabés, les Haudenosaunees et les Wendats. Nous reconnaissons que ces terres sont couvertes par le Traité 13 et le Pacte de la ceinture wampum faisant référence au concept du « plat à une seule cuillère ». Nous reconnaissons également que ces terres sont toujours le foyer de nombreux peuples des Premières Nations, des Inuits et des Métis.

Nous reconnaissons que nous pouvons vivre et travailler sur ces terres aujourd'hui en raison des politiques d'expulsion et d'assimilation des peuples autochtones mises en œuvre à l'époque de la colonisation et de la Confédération, et depuis ce temps. Ces politiques ont causé de nombreux préjudices qui ont encore aujourd'hui des répercussions dans les communautés autochtones. Nous témoignons notre gratitude envers les peuples autochtones qui ont pris soin de ces terres et qui continueront d'en prendre soin. Nous nous engageons à amplifier les voix des peuples autochtones et à lutter contre les mouvements de suprématie blanche et de colonialisme qui se manifestent chaque jour dans le secteur à but non lucratif.

Notre équipe participe activement à des séances de formation et de sensibilisation portant sur la réconciliation et la décolonisation. Nous voulons écouter nos collègues autochtones, apprendre d'eux et tisser des liens significatifs avec eux, prendre part à des conversations courageuses et agir pour favoriser la réconciliation dans le secteur à but non lucratif.

Notre travail à Imagine Canada est multigénérationnel et à long terme, et nous sommes conscients que la création de liens profonds avec notre terre et avec les communautés autochtones sera un processus perpétuel et intentionnel.

# Conseil d'administration

## **Charlene Krepiakevich**

Vancouver (Colombie-Britannique)  
Présidente du CA  
Administratrice, leadership exécutif, conseillère

## **Pascal Lépine\***

Montréal (Québec)  
Président du CA  
Atypic

## **Andrea Dicks**

Ottawa (Ontario)  
Fondations communautaires du Canada

## **Danisha Bhaloo-Shivji**

Calgary (Alberta)  
Centraide Calgary et sa région

## **Darren Pries-Klassen**

St Catharine's (Ontario)  
Coprésident du comité de lutte contre le racisme et l'oppression  
Retraité intérimaire

## **Denis Carignan\***

Première Nation Pasqua (Saskatchewan)  
Coprésident du comité de lutte contre le racisme et l'oppression  
PLATO Testing, Kiya Mâka Consultants Inc &  
PLATOSask Testing Inc

## **Florence Carey**

Winnipeg (Manitoba)  
F I Carey Law Corporation

## **Jessie Hale**

Iqaluit (Nunavut)  
Nunavut Association of Non-Profit Organizations

## **Jessica Gordon**

Regina (Saskatchewan)  
YWCA Canada

## **Jordan Gray**

Calgary (Alberta)  
Services aux Autochtones Canada, président du comité  
des politiques publiques du gouvernement du Canada

## **Mélanie Valcin**

Montréal (Québec)  
Littératie Ensemble

## **Mahalia Verna**

Westmount (Québec)  
Représentante du conseil consultatif du CCRNO  
Creative Industries Executive

## **Ninette Bishay**

Toronto (Ontario)  
Trésorerie et président du comité de gestion des risques,  
de finance et d'audit  
Adams & Miles LLP

## **Odette McCarthy**

Montréal (Québec)  
Equitas

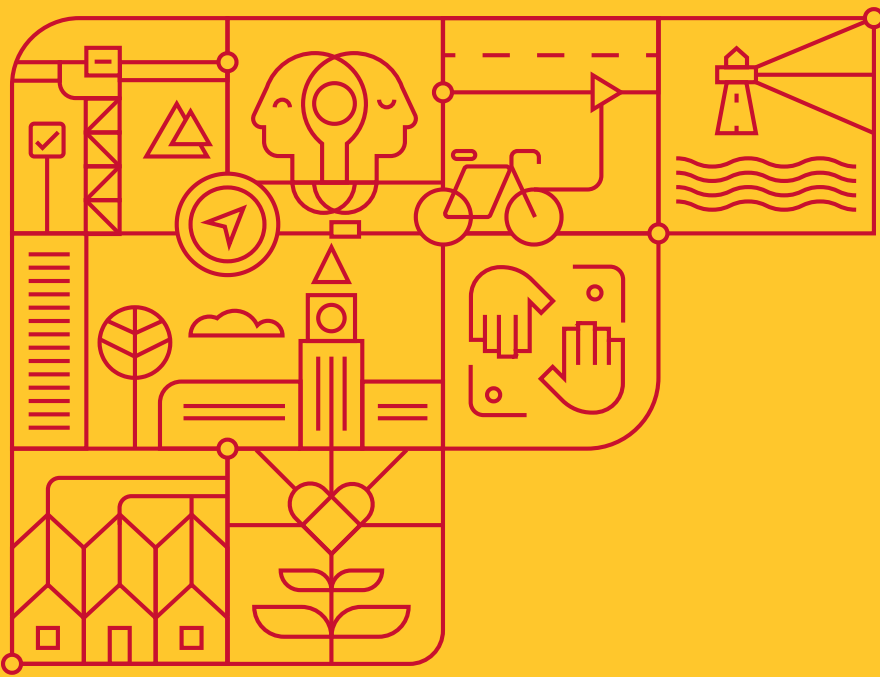
## **Roger D. Ali**

Hamilton (Ontario)  
Secrétaire et président du comité de gouvernance et de  
ressources humaines  
Représentant du CA du Conseil des normes  
S. Sutton & Associates Independent consulting  
Catholic Children's Aid Society Hamilton

## **Tania Cheng**

Halifax (Nouvelle-Écosse)  
Lumiere Consulting

*\*Leur mandat a pris fin au courant de l'année.*

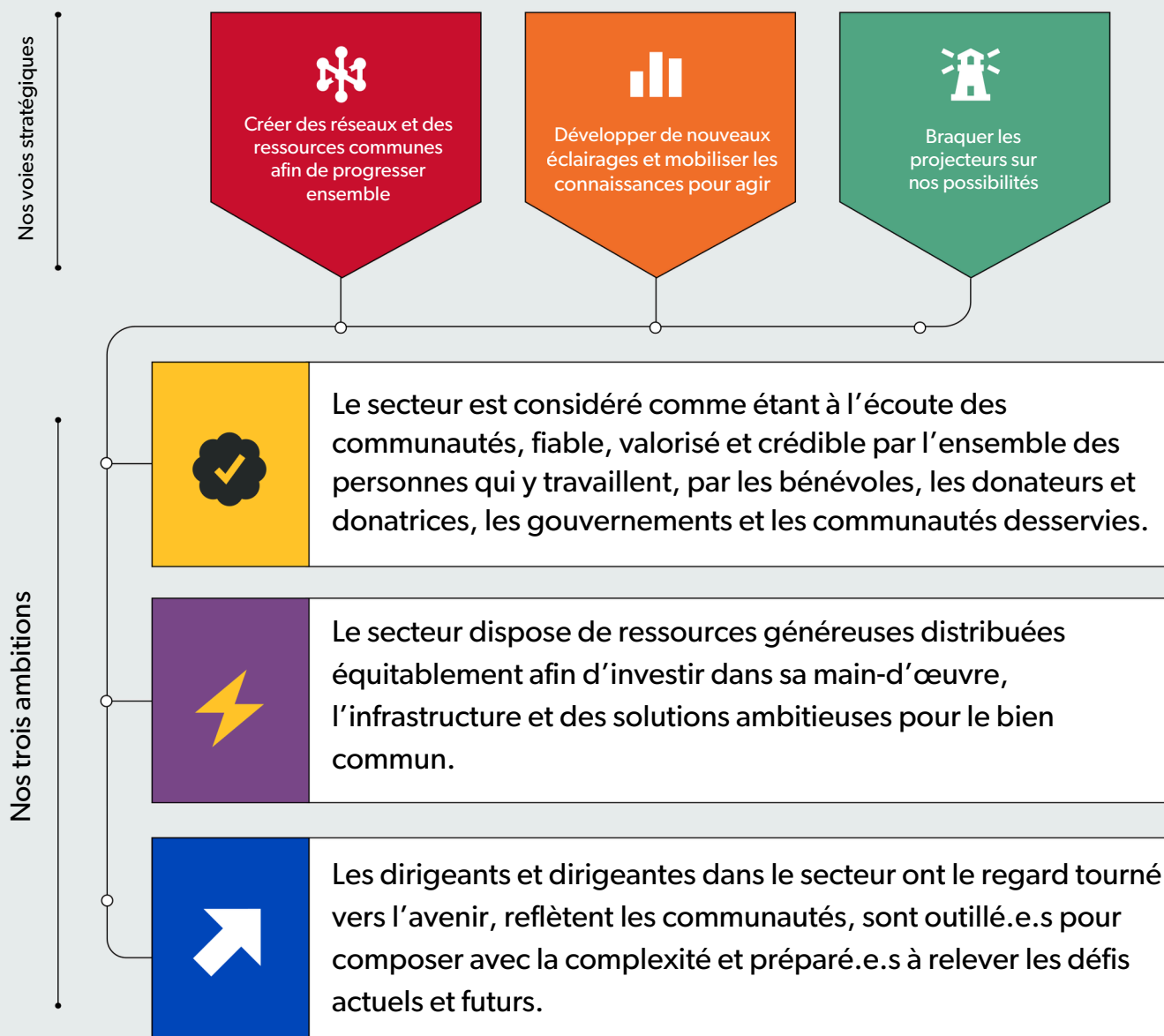


# Pour l'avenir : Bâtir notre force collective

L'année 2025 a marqué la fin des cadres stratégiques qui étaient en place et le début d'un tout nouveau chapitre. Avec la collaboration de plus de 600 parties prenantes qui ont participé à un processus de planification stratégique exhaustif, nous avons précisé notre orientation pour l'avenir et reconnu la nécessité d'une approche plus ciblée, d'une mobilisation pancanadienne forte et d'un leadership audacieux en ce qui concerne les enjeux fondamentaux du secteur.

Nos réflexions ont donné naissance à Bâtir notre force collective, le nouveau plan d'action stratégique quinquennal (2026-2030) d'Imagine Canada, publié en novembre 2025. Le plan se concentre sur trois ambitions, à savoir un secteur : 1) considéré comme étant à l'écoute des communautés, fiable, valorisé et crédible; 2) qui dispose de ressources généreuses distribuées équitablement; 3) dirigé par des personnes qui ont le regard tourné vers l'avenir et qui reflètent la diversité de nos communautés. Nous allons concrétiser ces ambitions au moyen des trois voies stratégiques : 1) Créer des réseaux et des ressources communes afin de progresser ensemble; 2) Développer de nouveaux éclairages et mobiliser les connaissances pour agir; 3) Braquer les projecteurs sur nos possibilités. Et nous allons agir en maintenant notre engagement pour l'équité et contre toute forme de racisme et d'oppression.

Le présent rapport annuel rend compte du travail accompli en 2025 en vertu de notre précédent cadre stratégique. Les prochains rapports annuels s'articuleront autour des ambitions et des voies stratégiques énoncées dans Bâtir notre force collective.



## Pour la cause, pour la communauté.

Nos ambitions sont les transformations interdépendantes que nous souhaitons voir s'opérer dans le secteur à but non lucratif canadien au cours des 5 à 15 prochaines années grâce à une action collective. Nos voies stratégiques illustrent comment Imagine Canada s'emploie concrètement à concrétiser ces trois aspirations.

**Notre mission** consiste à appuyer et à renforcer les organismes de bienfaisance et les organismes à but non lucratif afin qu'ils puissent mieux servir les gens et les communautés au Canada et ailleurs dans le monde.

**Notre vision** est celle d'un Canada fort où les organismes de bienfaisance et les OBNL travaillent ensemble aux côtés des entreprises et des gouvernements pour bâtir des communautés dynamiques et prospères.

# Bâtir un secteur à but non lucratif plus équitable

**Promouvoir l'équité signifie l'intégrer dans tous les aspects de notre identité et de notre façon de travailler**

L'équité n'est pas un jalon à atteindre, mais un principe à appliquer en permanence, qui définit l'intégrité de notre mission et l'avenir de notre secteur. Depuis 2020, Imagine Canada s'efforce de transformer en profondeur sa culture organisationnelle, ses méthodes de travail et ses priorités afin qu'elles correspondent mieux à ses valeurs d'équité et de justice sociale, mais aussi d'intégrer délibérément les approches de lutte contre le racisme et l'oppression dans chaque aspect de son travail. En 2025, nous avons réaffirmé cet engagement, exprimé formellement pourquoi celui-ci est important, tant pour nous que pour l'ensemble du secteur, et précisé comment nous comptons le maintenir à l'avenir.

Dans notre nouveau plan d'action stratégique, l'équité, la lutte contre le racisme et la lutte contre l'oppression ne sont pas des initiatives distinctes. Ce sont des éléments fondamentaux de notre identité organisationnelle qui orientent notre mode de fonctionnement, nos partenariats et le changement que nous visons.



Cet engagement sera soutenu grâce à trois approches fondamentales :

- Outiller les membres de l'équipe et les bénévoles pour qu'ils fassent leur travail en appliquant une optique d'équité;
- Rendre des comptes et mettre en lumière nos progrès;
- Adopter une approche itérative ancrée dans l'écoute et l'apprentissage continu.

Nos groupes de travail sur la lutte contre le racisme et l'oppression, qui sont dirigés par des membres du personnel et du conseil d'administration, sont les gardiens de notre philosophie en la matière et guident l'organisation dans ces trois approches fondamentales.

Tout au long de 2025, nous avons élaboré et publié des ressources conçues pour aider les organisations à améliorer leurs pratiques en matière d'équité. Parmi les ajouts notables, citons le lancement de la section Équité, réconciliation et antiracisme sur le site Web Intervalles RH, qui renferme des articles sur divers concepts, notamment la sécurité culturelle, les microagressions et l'autochtonisation. Des événements à l'intention des membres sur des sujets connexes, dont « La philanthropie basée sur la confiance – en quoi elle consiste et comment la soutenir » et « Briser les préjugés : comment promouvoir une IA équitable et inclusive », ont également aidé les organisations à s'y retrouver dans ces domaines importants.

Le balado Imagine a continué d'être une plateforme de discussions judicieuses et approfondies sur les sujets liés à l'équité, sous l'angle des organismes à but non lucratif. Parmi les principales discussions, soulignons Au-delà de l'inclusion : décoloniser les milieux de travail et placer la sécurité culturelle au cœur des pratiques, avec Eden Fineday, Questions sur la réconciliation que les OBNL devraient se poser, avec Justin Wiebe et Alejandro Mayoral Banos, et De jeunes professionnelles réinventent le leadership dans le secteur à but non lucratif, avec Anjum Sultana et Emma Asiedu-Akrofi.

En interne, notre Club d'apprentissage ARAO (antiracisme et anti-oppression) réunit chaque mois des membres du personnel afin de discuter ouvertement et sans tabou de la lutte contre le racisme et l'oppression, ainsi que d'autres systèmes d'oppression au sein de la société et de notre organisation, ce qui permet de perpétuer ce travail et de l'ancrer dans notre culture quotidienne.

Il reste encore beaucoup de choses à apprendre et beaucoup de progrès à accomplir. Nous remercions nos parties prenantes de nous aider à définir ce travail et d'exiger que nous rendions des comptes à cet égard. Nous restons résolus à tirer parti de notre position privilégiée et de notre pouvoir pour promouvoir l'équité et la justice au sein de notre secteur et dans la société dans son ensemble.

# Adhésion à Imagine Canada

---

Il faut unir nos efforts pour susciter le changement, encourager l'action et bâtir des communautés prospères. Notre programme d'adhésion demeure essentiel pour mobiliser des organisations de partout au pays sur des priorités communes et favoriser l'établissement des liens indispensables à l'avancement de notre secteur. Ce réseau en pleine expansion réunit les points de vue variés d'organismes à but non lucratif (OBNL) de toutes tailles et structures qui défendent différentes causes dans diverses régions.

Les organisations membres d'Imagine Canada jouent un rôle important dans la définition des priorités du secteur, en veillant à ce que notre travail réponde aux besoins et aux intérêts des organismes de bienfaisance et des OBNL. Nous proposons aux membres des événements, des webinaires, des consultations et des discussions entre pairs où ils ont l'occasion de faire part de leurs idées, d'exprimer leurs points de vue et de tirer parti de l'apprentissage collectif. Ces occasions renforcent les organisations tout en contribuant à bâtir un secteur plus fort. En 2025, cet engagement s'est notamment concrétisé par les initiatives qui suivent.

## **Table ronde sur le leadership**

En octobre, nous avons accueilli plus de 120 dirigeant.e.s d'OBNL à Ottawa à l'occasion de la Table ronde sur le leadership, une rencontre bisannuelle qui se veut la plus importante conférence du genre au Canada. Cet événement de deux jours a été très enrichissant et a offert aux leaders du secteur une belle occasion de partager des connaissances et de tisser des liens.



Le programme visait à fournir aux personnes présentes l'information dont elles ont besoin, mais aussi à leur insuffler un sentiment renouvelé d'appartenance et d'identité commune. Les séances ont abordé quelques-unes des questions les plus urgentes et certains des enjeux anticipés concernant le secteur, notamment la politisation des organismes de bienfaisance au pays et à l'étranger, l'économie des soins, les perceptions de la population canadienne à l'égard du secteur et la forme que prendra la générosité à l'avenir, à une époque où la déconnexion – le désengagement social – ne cesse de s'accroître.

La Table ronde sur le leadership 2025 a suscité un élan et un dynamisme qui perdurent, en ce sens où bon nombre des sujets et des idées qui y ont germé commencent aujourd'hui à prendre forme au sein du secteur. Découvrez les grandes idées et les principaux enseignements tirés de l'événement [ici](#).

### Événements virtuels

Les membres d'Imagine Canada ont, au cours de l'année, reçu une invitation à plus de 40 événements qui ont abordé divers sujets, allant de l'intelligence artificielle et la transformation numérique à l'incertitude économique et géopolitique, en passant par la philanthropie fondée sur la confiance, les partenariats entre les entreprises et les OBNL, les politiques publiques, la défense des intérêts du secteur ainsi que l'équité et l'inclusion. Les événements que nous organisons sont autant d'occasions de communiquer de l'information aux membres, de prendre connaissance de leurs préoccupations et de les inviter à participer à notre travail collectif.

La [liste complète des organisations membres](#) est disponible sur notre site Web.





# Politiques publiques et défense des intérêts

En 2025, nos activités de défense des intérêts et de politiques publiques ont atteint de nouveaux sommets, sous l'impulsion d'une élection fédérale, d'un budget fédéral et d'une période de grande incertitude à l'échelle mondiale qui ont nécessité une coordination sans précédent de nos interventions sectorielles. Ce travail est en tout temps resté ancré dans nos engagements envers la lutte contre le racisme, la lutte contre l'oppression, l'équité, la diversité et l'inclusion.

### **Le Réseau de mobilisation rapide**

Le lancement du Réseau de mobilisation rapide (RMR) a été un des faits marquants de notre travail de défense des intérêts en 2025. Lancé en avril et créé en réponse à l'incertitude croissante à l'échelle mondiale, le RMR vise à faciliter la diffusion rapide d'informations et à permettre des réponses coordonnées en matière de politiques publiques, de plaidoyer et de communication avec les médias pendant les périodes où les risques ou les changements s'intensifient, qu'il s'agisse de crises de santé publique, de perturbations économiques, de coupes budgétaires importantes ou d'urgences liées à des changements politiques. Imagine Canada en est le pilier et le coordonnateur, avec le soutien d'un comité consultatif qui détermine le moment et la manière de se mobiliser.

### **Du budget aux urnes**

L'année 2025 a été décisive sur le plan de la politique fédérale et, aux côtés d'organismes du secteur, Imagine Canada a été au rendez-vous chaque fois qu'il le fallait. Dès l'annonce de la tenue d'élections fédérales, nous avons développé une plateforme politique pour les OBNL exhaustive, fondée sur des consultations menées auprès de plus de 30 organismes de partout au Canada. Une plateforme consacrée à la préparation aux élections a aussi été lancée au début de 2025 afin de mettre à la disposition des OBNL des ressources et des outils utiles en vue des élections.

En prévision du dépôt du budget fédéral de 2025, nous avons publié un mémoire prébudgétaire ainsi qu'un article de blogue énonçant les demandes du secteur, une déclaration post-budgétaire et une analyse des points clés à retenir afin d'aider les OBNL à comprendre les implications sur leur travail et sur les communautés bénéficiaires de leurs services.

### **Présentation des revendications du secteur au Parlement**

Le 7 octobre 2025, une délégation formée d'Imagine Canada et de 17 dirigeant.e.s du secteur à but non lucratif s'est rendue sur la Colline du Parlement dans le cadre de la Journée sur la Colline, l'événement annuel de lobbying du secteur. Réparties en équipes, les personnes présentes ont rencontré 32 responsables gouvernementaux, dont des député.e.s, des sénateurs.trices et des hauts fonctionnaires, pour demander une meilleure collecte de données sur le secteur, un financement juste et prévisible, de même qu'un renforcement des relations entre le gouvernement fédéral et le secteur à but non lucratif. Cette journée annuelle de plaidoyer permet aux différentes voix du secteur à but non lucratif de faire valoir leur point de vue dans le processus décisionnel fédéral, tout en rappelant aux élu.e.s le rôle essentiel que joue notre secteur pour notre pays.

## **Soutien juste aux OBNL**

En raison d'un financement fédéral à court terme insuffisant, des organismes peinent à couvrir les coûts essentiels à la réalisation de leur mission. Résultats? Des salaires bas, des emplois précaires et des services en péril. C'est pourquoi la Coalition pour un soutien juste aux OBNL a vu le jour, accompagnée de son [site Web](#). Le lancement de la Coalition et de ses activités a fait l'objet d'une lettre d'opinion publiée dans le journal *Le Devoir*, ainsi que d'un événement de lancement virtuel qui a attiré 500 personnes. Imagine Canada a soutenu la Coalition en l'aidant à établir son programme de politiques publiques et en rencontrant les responsables des politiques du cabinet du premier ministre, du ministère des Finances du Canada, du Conseil du Trésor, d'Emploi et Développement social Canada et de Patrimoine canadien.

## **Coalition pour les données fédérales sur le secteur à but non lucratif**

Le manque de données sur les OBNL qui n'ont pas le statut d'organisme de bienfaisance constitue la lacune la plus importante du secteur en matière de données. En 2025, nous avons aidé le gouvernement fédéral à définir son engagement à élargir les obligations de déclaration des organismes à but non lucratif en présentant un [mémoire dans le cadre des consultations prébudgétaires](#) signé par 34 membres de la Coalition, en plus de créer une [trousse à outils pour les consultations](#) afin d'aider le secteur à aborder directement cette question. Le budget fédéral de 2025 a confirmé que le gouvernement irait de l'avant avec ces mesures législatives, tout en veillant à réduire au minimum le fardeau administratif, ce qui était l'une des principales recommandations de la Coalition pour les données fédérales sur le secteur à but non lucratif. Lors de la Journée sur la Colline, trois membres du comité directeur de la Coalition ont rencontré des membres du personnel de Statistique Canada pour discuter des priorités du secteur et renforcer leurs relations.

## **Une place pour le secteur à but non lucratif au sein du gouvernement**

Tout au long de 2025, nous avons continué à plaider en faveur de la création d'une place pour le secteur au sein du gouvernement, parce que les OBNL ont besoin d'un point d'ancrage clair, coordonné et durable au sein de l'appareil gouvernemental fédéral pour favoriser l'engagement de l'ensemble du gouvernement, la cohérence des politiques et la responsabilisation. Nos discussions régulières avec des ministères fédéraux, notamment Femmes et Égalité des genres Canada, Statistique Canada, Finances Canada et Emploi et Développement social Canada, soulignent constamment la nécessité d'améliorer la coordination entre les portefeuilles, en particulier à l'heure où les OBNL sont de plus en plus sollicités pour fournir des services aux communautés et intervenir en cas de crises. Ce cadre a guidé nos activités de plaidoyer lors de la Journée sur la Colline, nos efforts visant à obtenir un soutien juste pour les OBNL et nos démarches postélectorales auprès du nouveau gouvernement.

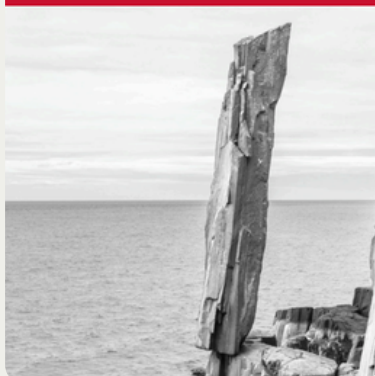




# Recherche et analyse



Imagine Canada œuvre afin de garantir la pertinence du secteur à but non lucratif et de la bienfaisance en réalisant et en diffusant en temps opportun des études et des données crédibles et d'actualité qui permettent aux dirigeant.e.s, aux bailleurs de fonds, aux responsables des politiques et aux partenaires de prendre des décisions éclairées. En 2025, nous avons publié d'importantes études nationales, soutenu des initiatives axées sur les données sectorielles et renforcé la mobilisation des connaissances pour faire en sorte que les observations se traduisent en actions concrètes.



## Un équilibre basculant? Tendances des dons de bienfaisance 1997-2022

Publié au début de 2025, le rapport Un équilibre basculant? se penche sur les tendances en matière de dons de bienfaisance des 25 dernières au Canada. S'appuyant sur les données de Statistique Canada et de l'Agence du revenu du Canada, le rapport fait état d'un déclin de la participation des donateurs.trices et d'une dépendance de plus en plus grande à un petit groupe de donateurs.trices très généreux, ce qui soulève d'importantes questions quant à la viabilité à long terme.

Une note de recherche complémentaire présente des données préliminaires pour 2023, lesquelles indiquent une baisse continue de la participation et soulignent la nécessité d'innover et de diversifier les stratégies de collecte de fonds.



## Cultiver la générosité : comprendre et mobiliser la population multiculturelle canadienne pour les dons de bienfaisance

Cultiver la générosité est le deuxième rapport publié dans le cadre d'un plus vaste projet de recherche sur les dons de la population multiculturelle. Réalisée par CulturalIQ et Imagine Canada, avec le soutien de BMO et d'autres partenaires, cette étude exhaustive se penche sur l'incidence que peuvent avoir les expériences vécues par les membres de la population multiculturelle canadienne sur leurs habitudes en matière de dons de bienfaisance. L'étude examine les motivations, les préférences et les obstacles liés aux dons des minorités visibles ayant la croissance la plus rapide au Canada, à savoir les personnes d'origine sud-asiatique, chinoise, afro-caribéenne/africaine, philippine, arabe et asiatique occidentale.

Ce rapport met en évidence le rôle important des membres des groupes ethnoculturels en matière de dons de bienfaisance. Compte tenu de la croissance démographique et des motivations variées de ces groupes, les organismes de bienfaisance ont tout intérêt à renforcer leurs liens avec eux.



## L'humain derrière la mission : portrait de la main-d'œuvre du secteur à but non lucratif au Canada

L'humain derrière la mission dresse le portrait le plus complet à ce jour des 2,7 millions de personnes qui travaillent dans le secteur à but non lucratif au Canada, faisant de ce secteur le premier employeur au pays. Le rapport rend compte des réalités de cette main-d'œuvre, notamment les salaires moyens inférieurs à la moyenne, la prédominance des femmes parmi les effectifs ainsi que les écarts persistants en matière d'équité et entre les sexes.

Les constatations du rapport ont alimenté les discussions sur la pérennité de cette main-d'œuvre, l'équité salariale et le rôle essentiel des travailleurs.euses du secteur à but non lucratif dans l'économie et le bien-être communautaire du Canada. Un livre blanc d'accompagnement présente les résultats dans un format facile à consulter et axé sur l'action afin de favoriser la mobilisation en matière de défense des intérêts et de politiques publiques.



## **Livre blanc des pratiques PRISME : Favoriser les partenariats engagés entre entreprises et organismes communautaires**

En octobre 2025, nous avons publié le Livre blanc des pratiques PRISME, qui présente un cadre canadien pour renforcer les partenariats entre le milieu des affaires et le secteur à but non lucratif en matière de stratégie, de collaboration, de vérité et de réconciliation ainsi que d'évaluation. Élaboré à la suite de travaux de recherche et de consultations avec les acteurs du secteur, ce cadre jette les bases à la création de nouveaux outils, notamment un outil d'analyse des lacunes en ligne qui sera lancé en 2026.



## **Saine gouvernance et leadership dans les organismes dirigés par leur fondateur ou fondatrice**

Publié à la fin de 2025, Saine gouvernance et leadership dans les organismes dirigés par leur fondateur ou fondatrice est un guide pratique pour aider les fondateurs.trices et les conseils d'administration à renforcer la gouvernance, préciser les rôles et planifier la relève dans les postes de direction. S'appuyant sur la recherche et des études de cas menées auprès de 34 fondateurs.trices et membres de conseils d'administration, cette ressource fournit des conseils concrets afin que les organismes puissent garantir leur pérennité et instaurer la confiance à long terme.

## Une main-d'œuvre communautaire outillée pour l'avenir

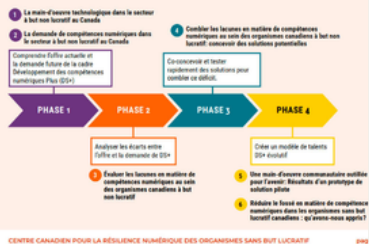
Juillet 2025

Le secteur à but non lucratif du Canada joue un rôle essentiel dans le soutien aux communautés, mais il est confronté à un défi de plus en plus important : celui de développer et d'adopter rapidement le numérique. La technologie évolue, tout comme les besoins et les attentes des communautés, mais la capacité du secteur à répondre est limitée par un écart important entre les besoins numériques actuels des organismes à but non lucratif et celles dont ils ont besoin pour répondre aux besoins émergents. C'est pourquoi il est essentiel pour le secteur non lucratif de faire un investissement dans le numérique qui devienne de plus en plus essentielle.

**Objectif : Une main-d'œuvre communautaire outillée pour l'avenir**  
Ce rapport a été lancé en réponse à ce défi. Il vise à permettre de mieux comprendre et de développer la capacité de la main-d'œuvre des organismes à but non lucratif et leur facilité

avec les compétences numériques. Le projet OEA englobe les compétences numériques ainsi que les compétences complémentaires telles que les compétences en communication, la créativité, l'innovation, l'adaptabilité et la résolution de problèmes.

Pendant 17 mois, ce projet a permis d'évaluer les besoins actuels et futurs en matière de développement des compétences numériques, de serrer les lacunes, de tester des solutions créatives et d'établir un modèle évolutif afin de soutenir l'acquisition des compétences dans le secteur. Ce rapport présente l'état d'avancement de ces données et les recommandations ainsi que des outils pratiques pour préparer la main-d'œuvre des organismes à but non lucratif en vue d'un avenir numérique.



## Une main-d'œuvre communautaire outillée pour l'avenir : compétences numériques au sein des OBNL

En 2025, Imagine Canada et le Centre canadien pour la résilience numérique des organismes à but non lucratif (CCRNO), en collaboration avec Blueprint ADE, The Dais et le Conseil de gouvernance numérique, ont mené l'initiative Une main-d'œuvre communautaire outillée pour l'avenir, transformant les données de recherche en enseignements concrets pour combler les lacunes en matière de compétences numériques dans les OBNL canadiens. Ce projet a donné lieu à la publication d'un rapport de synthèse intitulé Réduire le fossé en matière de compétences numériques dans les organismes sans but lucratif canadiens : qu'avons-nous appris?, de même que de rapports complémentaires expliquant la conception et les résultats de solutions expérimentales. Des outils pratiques, dont le prototype Renforcer les capacités de gestion des données et l'outil d'évaluation des compétences et des capacités numériques, aident les organismes à évaluer leur état de préparation et à mettre l'accent sur le développement des compétences numériques. Cette initiative a été abordée dans le cadre du balado Imagine « Développer des compétences numériques pour favoriser la résilience », dans lequel l'animatrice Wilfreda Edward, du CCRNO, s'entretient avec deux leaders du secteur sur la manière dont les OBNL peuvent rendre la transformation numérique concrète, accessible et adaptée à leur réalité quotidienne. Ce projet est financé par le programme « Compétences pour réussir » du gouvernement du Canada.

Tout au long de l'année 2025, nous avons également publié une série d'études et d'analyses fondées sur des données afin d'aider les organismes à comprendre le contexte en pleine mutation dans lequel ils évoluent et à s'y adapter. Mentionnons entre autres des articles de fond sur les tendances sectorielles portant sur l'incertitude économique, les changements politiques, le recul de la diversité, l'équité et l'inclusion (DEI) et la hausse du nationalisme, des analyses des données de Statistique Canada qui mettent en lumière la situation du secteur à but non lucratif et de la bienfaisance, ainsi que des sondages rendant compte des points de vue et des priorités des dirigeant.e.s du secteur. Nous avons aussi amélioré l'accès aux données de base sur le secteur en mettant à jour des infographies et des résumés, dont le feuillet Aperçu du secteur des OBNL – CANADA, de sorte que les médias, les bailleurs de fonds et les parties prenantes peuvent consulter plus facilement les principales statistiques. Ces études et analyses renforcent le rôle d'Imagine Canada en tant que source nationale de confiance en matière de renseignements sur le secteur, qui sait fournir aux dirigeant.e.s les données dont ils ont besoin pour défendre les intérêts du secteur, s'adapter et bâtir un secteur à but non lucratif et de la bienfaisance plus résilient et plus équitable.



# **Services et programmes**

Nous offrons plusieurs services en appui au secteur. Qu'il s'agisse de trouver du financement, d'améliorer les pratiques de ressources humaines et la gouvernance ou d'encourager les entreprises à soutenir les OBNL et les communautés, tous nos programmes visent toujours à renforcer les organismes et nos communautés.

En 2025, nous avons continué à développer nos programmes afin de les rendre accessibles et bénéfiques à tous les organismes du secteur, quels que soient leur taille, leur portée ou leur mission.





IMAGINE CANADA

Normes

Une solide gouvernance et un bon fonctionnement forment l'assise de la résilience organisationnelle. En proposant une feuille de route pour atteindre l'excellence opérationnelle, les Normes d'Imagine Canada continuent de doter les OBNL et les organismes de bienfaisance des bases nécessaires pour faire face à l'incertitude et aborder l'avenir en toute confiance.

En 2025, les Normes ont atteint un jalon historique, un nombre record d'organisations ayant entamé le processus d'obtention de l'agrément depuis la création du programme il y a 13 ans. Cette croissance découle d'un engagement stratégique en faveur de l'accessibilité, soutenu par des partenariats novateurs :

- Programme de renforcement des capacités de la Canada Vie – Cette initiative a accueilli sa première cohorte de 51 organismes qui ont bénéficié du soutien spécialisé nécessaire pour entamer leur démarche d'agrément.
- Programme de soutien aux organismes à but non lucratif PRISME – Dans le cadre de ce programme axé sur la collaboration, les entreprises participantes ont parrainé 17 OBNL et ainsi investi directement dans la santé à long terme du secteur.
- Partenariat avec Intact Public Entities – Dans le cadre d'une collaboration unique en son genre, le plus important fournisseur d'assurance spécialisé pour les organismes de services communautaires au Canada tient maintenant compte de l'agrément aux Normes dans l'évaluation des risques de ses clients. Cette évolution démontre la valeur économique tangible du sceau de confiance, car les organismes agréés peuvent bénéficier de réductions sur leurs primes d'assurance qui compensent largement le coût de l'agrément aux Normes.

Pour soutenir ce réseau en pleine expansion, nous avons lancé en 2025 le nouveau site du Réseau des Normes. Cette plateforme numérique centralisée propose une multitude d'outils sur le renforcement des capacités et l'excellence organisationnelle et est donc une ressource essentielle tant pour les organismes agréés que pour ceux qui souhaitent obtenir l'agrément.

Partenaire principal et fondateur





---

En période d'incertitude économique et de forte demande pour les services caritatifs, les OBNL doivent absolument diversifier leurs sources de revenus. Connexion subvention est là pour aider les OBNL canadiens à trouver et à obtenir le financement nécessaire à la réalisation de leur mission. En 2025, nous avons ajouté de nouvelles fonctionnalités, enrichi les ressources d'apprentissage et établi les bases en prévision de l'amélioration de la plateforme en 2026.

Lancé en 2025, SubventionCiblée, un puissant outil optimisé par l'intelligence artificielle, est désormais intégré à la plateforme Connexion subvention et aide les OBNL à identifier plus facilement les bailleurs de fonds en phase avec leur mission, ce qui leur permet de soumettre des demandes plus rapidement et en meilleure connaissance de cause. L'Explorateur de dons, une fonctionnalité très appréciée, a également été repensé afin d'en améliorer les capacités et de faciliter encore plus la recherche approfondie de bailleurs de fonds potentiels.

Outre l'amélioration de la plateforme, une autre priorité en 2025 a été le renforcement des capacités des collecteurs.trices de fonds. Ces derniers ont eu accès gratuitement à des conseils pratiques par l'entremise de webinaires et d'autres ressources inspirés de stratégies éprouvées par des expert.e.s du secteur qui couvraient des sujets tels que la diversification des revenus, la collecte de fonds auprès des entreprises et l'obtention de financement pour les organisations axées sur les handicaps.

À plus long terme, une nouvelle plateforme de données sur le financement sera intégrée à Connexion subvention en 2026 dans le but d'accroître la transparence en ce qui concerne le paysage du Canada. Fondée sur les données existantes de Connexion subvention, cet outil établit où les fonds philanthropiques sont alloués au pays et aide les organismes à s'y retrouver dans l'environnement complexe du financement institutionnel canadien.

Ce travail s'inscrit dans notre engagement continu à faire en sorte que Connexion subvention soit utile aux collecteurs.trices de fonds d'organismes de toute taille et contribue à améliorer le contexte de financement, tant pour les organismes que pour les bailleurs de fonds.



Le Réseau des entreprises engagées PRISME est composé d'entreprises canadiennes qui souhaitent investir davantage dans les communautés et renforcer leurs partenariats avec des OBNL. Les entreprises membres du Réseau PRISME ont accès aux données et perspectives les plus récentes concernant les pratiques exemplaires en matière de responsabilité sociale des entreprises (RSE), à des pairs pour échanger et apprendre ainsi qu'à des outils stratégiques leur permettant de s'assurer qu'elles apportent un soutien fiable et flexible aux OBNL, réparti équitablement partout au Canada. La certification PRISME attribue le sceau de confiance d'Imagine Canada aux entreprises admissibles qui consacrent au moins 1 % de leur bénéfice avant impôts à des causes communautaires.

Le lancement du Programme de soutien aux partenariats avec les organismes à but non lucratif a été une autre étape importante en 2025. En vertu de ce programme, les entreprises du Réseau PRISME peuvent étendre l'accès aux services d'Imagine Canada, notamment à Connexion subvention et au programme d'agrément aux Normes, à leurs partenaires à but non lucratif. À la première année d'existence du programme, 30 organismes ont pu avoir accès à ces ressources, renforçant ainsi les partenariats entre entreprises et OBNL.

Au cours de l'année, quatre événements, en mode présentiel et virtuel, ont été organisés dans le cadre de la série d'apprentissage du Réseau PRISME. Ces activités ont réuni des professionnel.le.s de l'impact social des entreprises qui ont pu échanger et dialoguer avec des dirigeant.e.s du secteur privé et du secteur à but non lucratif. Les événements ont abordé des enjeux liés à la RSE et aux facteurs ESG (environnementaux, sociaux et de gouvernance) auxquels font face les entreprises aujourd'hui : ce que la population canadienne attend des entreprises en matière d'investissement communautaire, comprendre la RSE et les partenariats avec les OBNL dans un contexte en mutation, l'art de faire parler les chiffres et de communiquer les données sur l'impact social, ainsi que l'amélioration des pratiques de mesure de l'impact.

En 2025, nous avons mis en place un processus actualisé de collecte de données et de nouvelles directives pour aider les entreprises membres du Réseau à faire le suivi de leurs activités d'investissement communautaire et d'en rendre compte à Imagine Canada de manière plus cohérente. Cela permet d'avoir des données de meilleure qualité et qui se prêtent mieux à la comparaison au sein du Réseau PRISME, en plus de poser les bases pour la production des rapports d'analyse comparative qui seront publiés au début de 2026, offrant ainsi aux entreprises les informations dont elles ont besoin pour évaluer leur rendement par rapport à leurs pairs et cerner les possibilités d'amélioration.

En 2025, Intervalles RH a consolidé son rôle en tant que pôle bilingue canadien proposant des conseils pratiques fondés sur les principes d'équité dans le domaine des ressources humaines (RH). Cette plateforme, gratuite et accessible, met l'accent sur les réalités en constante évolution des personnes qui travaillent dans le secteur à but non lucratif, et, de ce fait, aide les organismes à renforcer leur culture interne grâce à un contenu de haute qualité, des outils numériques modernes et des analyses fondées sur des données. Ainsi, Intervalles RH continue de faire tomber les obstacles pour les organismes défavorisés et en quête d'équité, en constituant une solide base de données probantes pour répondre aux besoins des OBNL en matière de RH et en favorisant le bien-être des effectifs du secteur partout au pays.

Une des priorités en 2025 a été le lancement de la section Équité, réconciliation et antiracisme, qui est devenue l'une des plus populaires de la plateforme. Son succès témoigne de l'engagement de l'ensemble du secteur à inscrire la justice au cœur des pratiques RH.

Afin de mieux faire face à la transition numérique, nous avons enrichi nos conseils en la matière en proposant des ressources essentielles portant sur la cybersécurité, les compétences numériques et l'adoption des technologies, de manière à nous assurer que les OBNL sont aussi solides sur le plan technique qu'ils sont ancrés dans leur culture organisationnelle.

Une étape importante en 2025 a été le lancement du Bilan RH, un outil gratuit qui permet aux OBNL d'évaluer leur santé sur le plan des ressources humaines. Les données recueillies l'an dernier grâce aux réponses fournies par les organismes qui ont fait leur bilan RH ont permis de prendre le pouls du secteur et d'ainsi constater des lacunes importantes en ce qui concerne la planification de la relève et les politiques relatives à l'intelligence artificielle. Ces informations servent désormais de feuille de route pour l'élaboration des prochaines ressources, afin de garantir que le contenu répond aux besoins les plus pressants des OBNL canadiens.

En 2025, Intervalles RH a également accru sa présence numérique en lançant un site Web remodelé afin d'améliorer l'expérience utilisateur globale et de moderniser l'infrastructure en ligne. Nous avons amplifié encore plus notre impact grâce à des collaborations et des partenariats avec des organisations telles que Future of Good, Engagés, OWL (Open World Learning) et la Vancouver Foundation.



On s'attend de plus en plus à ce que les OBNL prennent le virage numérique, mais il y a peu de soutien spécialisé pour les aider à y parvenir. Le [Centre canadien pour la résilience numérique des OBNL \(CCRNO\)](#) est là pour remédier à cette situation. Hébergé au sein d'Imagine Canada dans le cadre d'un partenariat de gestion des activités depuis 2024, le CCRNO a continué de connaître une forte croissance et d'étendre sa portée nationale en 2025.

Un des moments forts de l'année a été le lancement de la [Boussole IA pour les OBNL](#), une première au Canada. Cette plateforme gratuite propose des ressources pratiques bilingues et adaptées aux réalités des OBNL sur la préparation, la gouvernance, les politiques et le développement de compétences en lien avec l'intelligence artificielle (IA). Le CCRNO a également offert tout au long de l'année des journées virtuelles de formation sur l'IA à l'intention des OBNL, ainsi que des événements d'apprentissage sur la cybersécurité spécifiquement conçus pour le secteur. À cela s'ajoute un projet de recherche national d'envergure sur la façon dont les OBNL du pays gèrent les possibilités et les risques liés à l'IA, réalisé en collaboration avec Imagine Canada. Le rapport [Portrait de l'adoption de l'intelligence artificielle par les organismes à but non lucratif canadiens](#) offre aux OBNL, aux bailleurs de fonds et aux responsables des politiques une vision factuelle de la situation du secteur en matière d'IA, ainsi que du soutien dont les organisations ont besoin pour poursuivre leur transformation numérique en toute confiance. Ce travail a été rendu possible grâce à notre partenariat avec Microsoft Elevate.

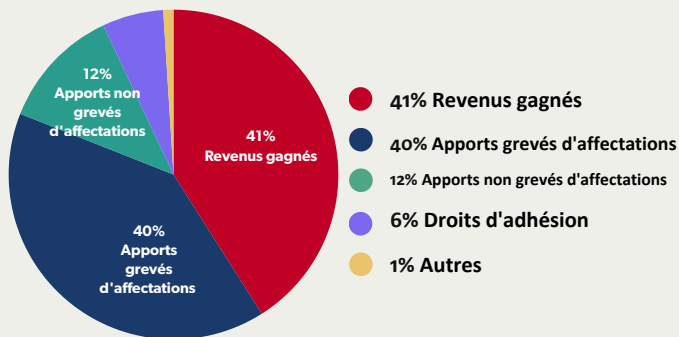
Tout au long de 2025, en consultation avec des organisations intersectorielles, le CCRNO a travaillé à l'élaboration d'un plan stratégique triennal clair et fondé sur des valeurs qui définit son rôle en tant que réseau national de réseaux. Ce plan, qui a été lancé au printemps 2026, harmonise la mission, le modèle de fonctionnement et l'approche du CCRNO afin de favoriser la résilience numérique des OBNL en misant sur l'équité, la collaboration et les progrès collectifs. Une nouvelle identité visuelle et un nouveau site Web ont également été lancés au début de 2026, marquant l'évolution de l'influence et de la présence du CCRNO alors qu'il poursuit sa croissance.

### **Partenaires de financement**

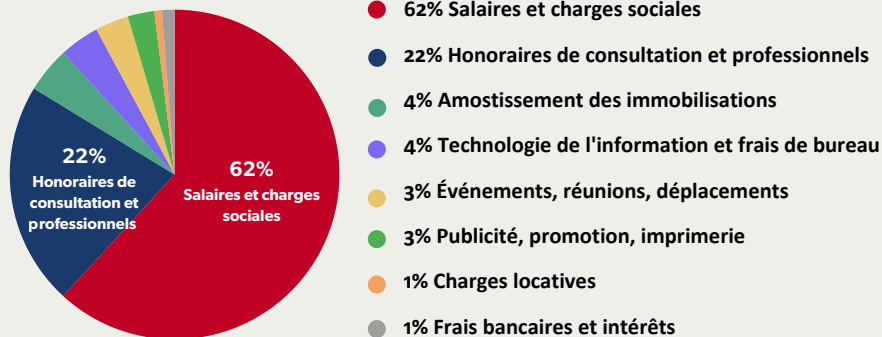
L'équipe du CCRNO est reconnaissante du généreux soutien de la Definity Insurance Foundation, du Okta For Good Fund, d'un fonds de la Tides Foundation, de la Fondation Trillium de l'Ontario, de The Sonor Foundation et du WES Mariam Assefa Fund. L'appui de ces partenaires rend ce travail possible et continue à guider le secteur vers un avenir où la résilience numérique est renforcée.

# Sommaire financier

## Revenus



## Dépenses



	2025	2024
Revenus gagnés	\$3,035,824	\$2,767,658
Apports grevés d'affectations	2,927,065	3,982,030
Apports non grevés d'affectations	921,977	647,451
Droits d'adhésion	445,147	343,877
Autres	57,652	128,183
<b>Total</b>	<b>\$7,387,665</b>	<b>\$7,869,199</b>

	2025	2024
Salaires et charges sociales	\$4,594,664	\$3,898,892
Honoraires de consultation et professionnels	1,630,527	2,594,617
Amortissement des immobilisations	332,080	461,601
Technologie de l'information et frais de bureau	291,976	305,926
Événements, réunions, déplacements	244,449	192,076
Publicité, promotion, imprimerie	193,604	129,480
Charges locatives	91,207	212,005
Frais bancaires et intérêts	55,320	53,151
Autres	152	1,341
<b>Total</b>	<b>\$7,433,979</b>	<b>\$7,849,089</b>

L'information suivante est pour l'exercice clos le 31 décembre. Elle est tirée des états financiers de 2025 audités par RSM Canada LLP et disponibles sur notre site Web.

# Remerciements

---

Au Canada, près de 13 millions de personnes font du bénévolat chaque année. Certaines de ces personnes choisissent de mettre leur expertise au service d'Imagine Canada, ce qui nous ravit puisque l'apport des bénévoles rend notre travail possible. Qu'il s'agisse d'agir à titre de pair.e évaluateur.trice dans le cadre du programme Normes d'Imagine Canada ou de siéger à notre conseil d'administration, nous nous réjouissons des minutes, des heures et des jours que nos bénévoles consacrent avec altruisme au renforcement du tissu social du Canada. Ils nous rappellent que le Canada est un pays qui compte un grand nombre de citoyen.ne.s bienveillants et généreux. Nous remercions chaleureusement les personnes suivantes :



# Conseil des Normes et sous-comités connexes

Cristina Toporas

Charlie Fluit

Jean-Marc Mangin

John Bailey

Karen Cooper (Vice-Chair)

Michelle Campbell

Michelle McCann

Roger D. Ali (Board Liaison)

Shelagh Turner (Chair)

Stephanie Chung



---

# Groupe consultatif auprès des clients du Réseau PRISME

Chantelle Moore

Eric Saarvala

Gillian Burt

Kate Banting

Ross Anderson

Sarah Harris

Shawna Peddle

Wen-Chih O'Connell



# Pair.e.s évaluateurs.trices et pair.e.s mentor.e.s (Normes)

Adrianna Vanderneut

Aimee Bruner

Alain Laurendeau

Amy Coupal

Andrea Clarke

Ann Barnard Ball

Anne Tinker

Anthony Battista

Barbara van Vierssen Trip

Beth Weintrop

Brooke Cromar

Carmen Boyko

Catherine Jagdeo

Catherine Lowe

Christian Bolduc

Christopher Dougherty

Courtney Horowitz

Danielle Leguard-White

Darius Maze

Dave Spedding

Deb Cross

Debbie Sevenpifer

Debra Radi

Diana Deakin-Thomas

Evelyn Salhani

Guy Bradbury

Harris Poulis

Heather Simpson

Ian Edward

Iris Fabbro

Isabelle Patenaude

Jamiey Kelly

Jeanette Heywood

Jody Rathgeber

John Graham

Josee Thibault

Kathy Lilyholm

Keren Taylor-Hughes

Len Lifchus

Lisa Litz

Lucie Rémillard

Lyndsay Montana

Marcy Fogal

Margaret Jones-Bricker

Mariana Nimara

Neil Watt

Pat Valleau

Ricci Postan

Samantha Jones

Sandi Hancox

Sandi Kiverago

Scott Forfar

Shawn Mitchell

Sheila Tilotta

Shirley Paulsen

Susan Bower

Sylvia Leonard

Tracey Mann

Trish Bronsch

Wendy Schettler



# Connexion subvention et future plateforme de données sur le financement

Geoff Chan, collaborateur IA

Abhishek Goyal, Data For Good Waterloo Region

Aycha Tammour, Data For Good Waterloo Region

Derin Salau, Data For Good Waterloo Region

Hootan Nakhost, Data For Good Waterloo Region

Jane McGill, Data For Good Waterloo Region

Qasim Ali, Data For Good Waterloo Region

Shruti Srivatsan, Data For Good Waterloo Region

Jeffrey Baer, Data for Good Waterloo Region

## Intervalles RH

Dr. Zheng Zheng

Chi Zhang

Engagés

Reethika Pallam

Tapaswi Satyapanthi

## Comité de lutte contre le racisme et l'oppression

Denis Carignan (Coprésident)

Darren Pries-Klassen (Coprésident)

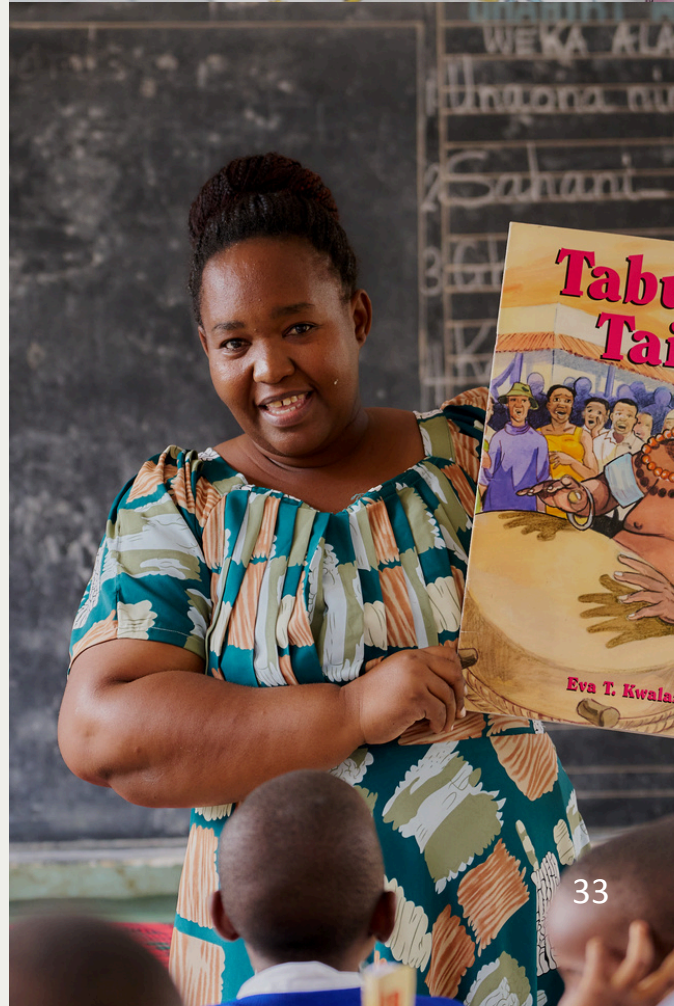
Charlene Krepiakevich

Jon Mugisa

Rae Vanille

Tania Cheng

Victoria Barclay (Coprésident)



## Comité de gouvernance et des ressources humaines

Roger D. Ali (Président)    Florence Carey  
Andrea Dicks                Jessica Gordon  
Charlene Krepiakevich    Pascal Lépine  
Danisha Bhaloo-Shivji    Tracey Block  
Darren Pries-Klassen      Willy Van Klooster  
Derek Gent

## Comité des politiques publiques

Jordan Gray (Président)  
Charlene Krepiakevich  
Danisha Bhaloo-Shivji  
Florence Carey  
Mélanie Valcin  
Odette McCarthy

## Comité de gestion des risques, de finance et d'audit

Ninette Bishay (Président)    Omid Kahriz  
Charlene Krepiakevich        Oyinlola Iwaeni  
Eric Sarvaala                    Pascal Lépine  
Florence Carey                 Tania Cheng  
Jessie Hale



# Nos donateurs et donatrices

## \$250,000+

Emploi et Développement social Canada

## \$100,000+

BMO

Canada Vie

Definity Foundation

Don anonyme

Fondation McConnell

Fondation Suncor Énergie

Mastercard Impact Fund

Microsoft

RBC

The Lawson Foundation

## \$50,000+

Banque Scotia

Blackbaud

Fondation Mastercard

## \$25,000+

Cenovus Energy

Co-operators

Fondation CIBC

Fondation J. Armand Bombardier

Mike et Martha Pedersen

PearTree Canada

Power Corporation du Canada

Sage Intacct Canada

The Counselling Foundation of Canada

## \$10,000+

Calgary Foundation

D2L

Ecclesiastical Insurance

Intact Public Entities

KCI

Metcalf Foundation

Miller Thomson S.E.N.C.R.L., s.r.l.

nfpResearch

Niagara Community Foundation

The Brenda Strafford Foundation

Vancouver Foundation

WestJet

## \$5,000+

An Anonymous Funder

Carters Professional Corporation

Enkel Backoffice Solutions

Environics Analytics

Fonds de bienfaisance Canada

Hooper Law

Le Conseil des technologies de l'information et des communications (CTIC)

PAA Conseils

Salytics

Société financière Definity

Tapestry Capital Solidaire

True Impact

## \$1,000+

Bhayana Family Foundation

Bruce et Heather MacDonald

Cathy Barr

Coopération Canada

Darren et Monika Pries-Klassen

Fondation Benefaction

Jodene Baker

Kelli Stevens

The Adams & Miles Foundation

William Harper

# Nos membres

---

Merci à nos plus de 670+ membres pour votre rôle essentiel dans le développement d'un secteur caritatif et à but non lucratif percutant, pour votre participation à ce réseau national de membres, et pour votre soutien généreux.

Découvrez la liste complète de nos organismes membres!



# Organismes agréés



Agréé  
IMAGINE CANADA  
Accredited

En méritant le sceau de confiance des Normes d'Imagine Canada, les organismes agréés démontrent leur engagement envers le plus haut degré de responsabilité, de gouvernance et de transparence. Nous félicitons et saluons ces organismes de bienfaisance et ces OBNL pour leur dévouement et leurs efforts envers l'excellence opérationnelle.

Abondance Canada  
Access Community Services Inc.  
Acclaim Health  
Aide à l'enfance Canada  
Alberta Children's Hospital Foundation  
Alberta Museums Association  
ANIDA  
Ancaster Community Services  
Angioœdème héréditaire (AOH) Canada  
L'Armée du Salut  
ArtHouse  
Association canadienne pour la santé mentale, National  
  Division de la Colombie-Britannique  
  Division de l'Ontario  
  Division de Nova Scotia  
  Filiale de Cariboo Chilcotin  
  Filiale de Cowichan Valley  
  Filiale de Kelowna and District  
  Filiale de Mid-Island  
  Filiale de North and West Vancouver  
  Filiale de Northern British Columbia  
  Filiale de Port Alberni  
  Filiale de Shuswap/Revelstoke  
  Filiale de South Cariboo  
  Filiale de South Okanagan Similkameen  
  Filiale de Vernon and District  
  Manitoba et Winnipeg  
  Région Central Alberta  
  Région Wood Buffalo  
Association d'hypertension pulmonaire du Canada  
Auprès de l'espoir  
Aurora Cultural Centre  
Autisme Canada  
Autour du feu  
Banques alimentaires Canada  
Bay Area Restoration Council  
BC Cancer Foundation  
BC Children's Hospital Foundation  
BGC Canada  
Big Brothers of Greater Vancouver  
Big Brothers of Greater Vancouver Foundation  
Bissell Centre  
Blue Door  
Boys and Girls Clubs Foundation of South Coast BC  
Bravestone Centre  
BridgePoint Center  
British Columbia SPCA  
Calgary Counselling Centre  
Calgary Foundation  
Calgary Health Foundation  
Calgary Stampede Foundation  
Cambridge Shelter Corporation  
Canadian Hard of Hearing Association-Newfoundland and Labrador  
Canuck Place Children's Hospice  
Capacité Canada  
Cape Breton Regional Hospital Foundation  
CARE Canada  
Cedar Centre  
Centraide de la région du Grand Moncton et du Sud-est du Nouveau Brunswick  
Central Alberta FASD Network  
Chatham-Kent Hospice Foundation

Children Believe

Closer to Home Community Services

Club des petits déjeuners du Canada

Coalition Humanitaire

Cobequid Health Centre Foundation

CODE

Connexions Entrelacées

Conseil des gouverneurs du ROM (Fondation du Musée royal de l'Ontario)

Covenant Foundation

Covenant House Toronto

Creating Alternatives

Crohn et Colite Canada

CultureLink

Cuso International

Daily Bread Food Bank

Delta Family Resource Centre

Division du Québec de SP Canada

Downtown Mission of Windsor

Durham Community Legal Clinic

EcoJustice Canada

Edmonton Humane Society

Edmonton's Food Bank

Elizabeth Fry Society of Greater Vancouver

Evermore Gather Grow Lead Inc.

Extend-A-Family Waterloo Region

FearIsNotLove

Fédération canadienne de la faune

Feed Nova Scotia

Feed Ontario

Fibrose kystique Canada

Fil de Vie

First United Church Community Ministry Society

Fondation CHU Sainte-Justine

Fondation communautaire de Niagara

Fondation de l'Hôpital Peace Arch

Fondation de l'Hôpital Saint Boniface

Fondation de l'Université du Québec à Trois-Rivières

Fondation de la conservation de la région d'Essex

Fondation des Lions du Canada Chiens-Guides

Fondation des maladies du coeur et de l'AVC du Canada

Fondation du Centre universitaire de santé McGill

Fondation Horizon Sante-Nord

Fondation INCA

Fondation pour la protection de la vallée de la Rideau

Fondation Rick Hansen

Fondation Santé Outaouais

Food Bank of Waterloo Region

Food Banks BC

Fred Victor

FuseSocial Wood Buffalo

Good Neighbours Active Living Centre

Good Neighbours Canada

Graceland Africa Mission

Grands Frères Grandes Soeurs du Canada

Habitat pour l'humanité Canada

Habitat pour l'humanité Niagara

Halton Women's Place

Harvest Manitoba

Healthy Families Healthy Futures



Hearthstone Community Group  
Help Lesotho  
Himalayan Life Canada  
HIPPI Halton Home-Based Program  
Hospice Palliative Care Ontario  
Hospice Wellington  
Humane Canada  
Humber River Health Foundation  
Imagine Canada  
Institut Canadien du Sport Pacifique  
iSisters Technology Mentoring  
Islamic Family and Social Services Association  
Islamic Relief Canada  
Jack.org  
Jeunesse, J'écoute  
Jim Pattison Children's Hospital Foundation  
Junior Achievement of Central Ontario  
JVS Toronto  
Karis Disability Services  
KGH Foundation  
KidsAbility Foundation  
Kin Canada  
Kinvia  
Knowledge Network  
L'Initiative Jeunesse et Philanthropie  
L'Institut Vanier de la Famille  
La Marche des dix sous du Canada  
La Passerelle-I.D.E.

Lake Simcoe Conservation Foundation  
Lakeridge Health Foundation  
Le Conseil canadien des Églises  
Les YMCA du Québec  
Lésions médullaires Ontario  
Littératie Ensemble  
LiveDifferent  
LOFT Community Services  
London Health Sciences Foundation  
Lung Health Foundation  
Maison Ronald McDonald Canada  
Mercy Ships Canada  
Milton Community Resource Centre  
Mission Bon Accueil  
Moorelands Kids  
Multicultural Association of Wood Buffalo  
Muscular Dystrophy Canada, National Office  
Muslim Social Services Waterloo Region  
Myélome Canada  
National Service Dogs  
Niagara Health Foundation  
Northern Lights Health Foundation  
Northwest Central FASD Network (Willow Winds Support Network)  
Oak Park Neighbourhood Centre  
Ottawa Humane Society  
Outside Looking In (OLI)  
Oxfam Canada  
Oxfam-Québec  
Parkinson Canada



Parlons sciences  
Partage-Action de l'Ouest-de-l'Île  
Partenaires Canadiens pour la Santé Internationale  
(HPIC)  
Passeport pour ma réussite Canada  
Peachland Wellness Centre  
People Ensuring Animal Care Exists (P.E.A.C.E.)  
PHARA  
Plan International Canada  
PLEA Community Services  
Praxis Institut de la moelle épinière  
Protection mondiale des animaux Canada  
Punjabi Community Health Services  
QEII Health Sciences Centre Foundation  
Queensway Carleton Hospital Foundation  
Regina Food Bank  
Reh-Fit Centre  
Reh-Fit Foundation  
Renew Crew Foundation  
Rêves d'enfantsMD Canada  
Ronald McDonald House Toronto  
Routes Connecting Communities Inc.  
Royal Alexandra Hospital Foundation  
Royal University Hospital Foundation  
RUH Foundation  
Sage Seniors Association  
SARC  
Sarnia Lambton Rebound  
Saskatoon City Hospital Foundation  
Save a Child's Heart Canada  
Sciences jeunesse Canada

Search & Rescue Society of British Columbia  
Sentier Transcanadien  
Seva Canada  
SickKids Foundation  
Siloam Mission  
Sinai Health Foundation  
Société Alzheimer de la Colombie-Britannique et  
Yukon  
Société Alzheimer de la Saskatchewan  
Société Alzheimer du Manitoba  
Société canadienne de l'hémophilie  
Société canadienne de la SLA  
Société de l'arthrite Canada  
Société John Howard de Waterloo-Wellington  
Souls Harbour Rescue Mission  
South Winnipeg Family Information Centre  
Southlake Health Foundation  
SOWINS (South Okanagan Women in Need Society)  
SP Canada  
Special Olympics Ontario  
St. Andrew's Residence  
St. Joseph's Health Care Foundation of London  
St. Joseph's Health Centre Foundation Guelph  
St. Joseph's Healthcare Foundation, Hamilton  
St. Leonard's Place Peel (SLPP)  
St. Thomas Elgin General Hospital Foundation  
Stephen Lewis Foundation  
Stollery Children's Hospital Foundation  
Strathroy Middlesex General Hospital Foundation  
Sunshine Coast Foundation  
Tamarack Recovery Centre



Terra Centre for Teen Parents  
The Cridge Centre for the Family  
The Humane Society of Kitchener Waterloo & Stratford Perth  
The Jane Goodall Institute of Canada  
The Lighthouse for Grieving Children  
The Manitoba Museum  
The Marguerite Centre  
The Spark of Hope Foundation  
The Stop Community Food Centre  
The Vitanova Foundation  
The Winnipeg Foundation  
Toronto and Region Conservation Foundation  
UNICEF Canada  
United Way Halton & Hamilton  
United Way Winnipeg  
Vaincre la cécité Canada  
Vantage Point  
Ve'ahavta  
VGH & UBC Hospital Foundation  
Victoria Foundation  
Vision Mondiale Canada  
Visions of Independence  
Vols d'espoir  
VolunteerConnector  
West Scarborough Neighbourhood Community Centre  
Whistler Community Services Society (WCSS)  
Women's College Hospital Foundation  
Woodstock Hospital Foundation  
Yarmouth Hospital Foundation

YMCA - YWCA of Winnipeg  
YMCA BC  
YMCA Calgary  
YMCA Canada  
YMCA Northumberland  
YMCA of Brandon  
YMCA of Central East Ontario  
YMCA of Greater Toronto  
YMCA of Lethbridge  
YMCA of Regina  
YMCA of Southeastern Alberta  
YMCA of Southern Interior BC  
YMCA of Southwestern New Brunswick Endowment Fund  
YMCA Southwestern New Brunswick  
YWCA BC  
YWCA Lethbridge and District  
YWCA Regina



Imagine Canada est un organisme caritatif national bilingue dont la cause est l'ensemble des organismes de bienfaisance canadiens. Grâce à nos initiatives en matière de défense des intérêts, à nos projets de recherche et à nos entreprises sociales, nous contribuons au renforcement des organismes de bienfaisance, des organismes à but non lucratif et des entrepreneurs sociaux afin qu'ils puissent mieux remplir leur mission. Notre vision est celle d'un Canada fort, où les organismes caritatifs travaillent ensemble, aux côtés des entreprises et des gouvernements, pour bâtir des collectivités dynamiques et résilientes.

## Contactez-nous

[imaginecanada.ca/fr](http://imaginecanada.ca/fr)  
[info@imaginecanada.ca](mailto:info@imaginecanada.ca)  
2 avenue St-Clair Est, Bureau 300  
Toronto, ON M4T 2T5

Rapport annuel 2025 : Regarder vers l'avenir  
Copyright © 2026 Imagine Canada

Tous droits réservés. Le contenu de la présente publication peut être reproduit en tout ou en partie, par des organismes caritatifs et des organismes à but non lucratif, à des fins non commerciales, sous réserve qu'Imagine Canada soit cité en tant qu'éditeur original, y compris l'année de publication, le titre de la publication et la source (lien menant vers la publication électronique ou le site Web). Autrement, il est interdit de reproduire le contenu de la présente publication sans l'autorisation écrite préalable d'Imagine Canada.

Également disponible en anglais : Annual Report 2025:  
Focusing Forward

## Conception graphique :

Loogart / Julie Ma

## Remerciements et crédits

### Rédaction :

Émilie Pontbriand  
Julie Ma  
Sarah Yu

### Collaborateur.trice.s

Alex Pryse  
Bill Harper  
Bruce MacDonald  
Catherine Wang  
Cristina Andoni  
Devon Ayer  
Eeman Khan  
Haley MacDonald  
Jodene Baker  
Marie-Pier Barone  
Meghan Grigg  
Nicole Mills  
Tim Richardson

### Mention de source pour les images

Page 4, 12, 13, 18, 34, 36: la Table ronde sur le leadership 2025, à Ottawa  
Page 10, 39: Parkinson Canada (SuperWalk)  
Page 16: Imagine Canada 2025 Hill Day  
Page 18: VGH & UBC Hospital Foundation  
Page 23, 31, 38: The Food Bank of Waterloo Region  
Page 24, 41: Outside Looking In (OLI Show)  
Page 30: Parkinson Canada (Parkinson's IQ+You)  
Page 31, 33: CODE (Hickmatu Leigh/Emanuel Feruzi)  
Page 32: Threads of Life  
Page 33, 40: Save a Child's Heart Canada